



Mitwirkungsverfahren und Bevölkerungsinformation



Widnau, 5./6. März 2024

Begrüssung

Michael Eugster

Amtsleiter, Amt für Wasser und Energie
des Kantons St.Gallen





Das ist Rhesi

Markus Mähr

Gesamtprojektleiter



5. März 2024
Seite 4

Markus Schatzmann

Gesamtprojektleiter-Stv.

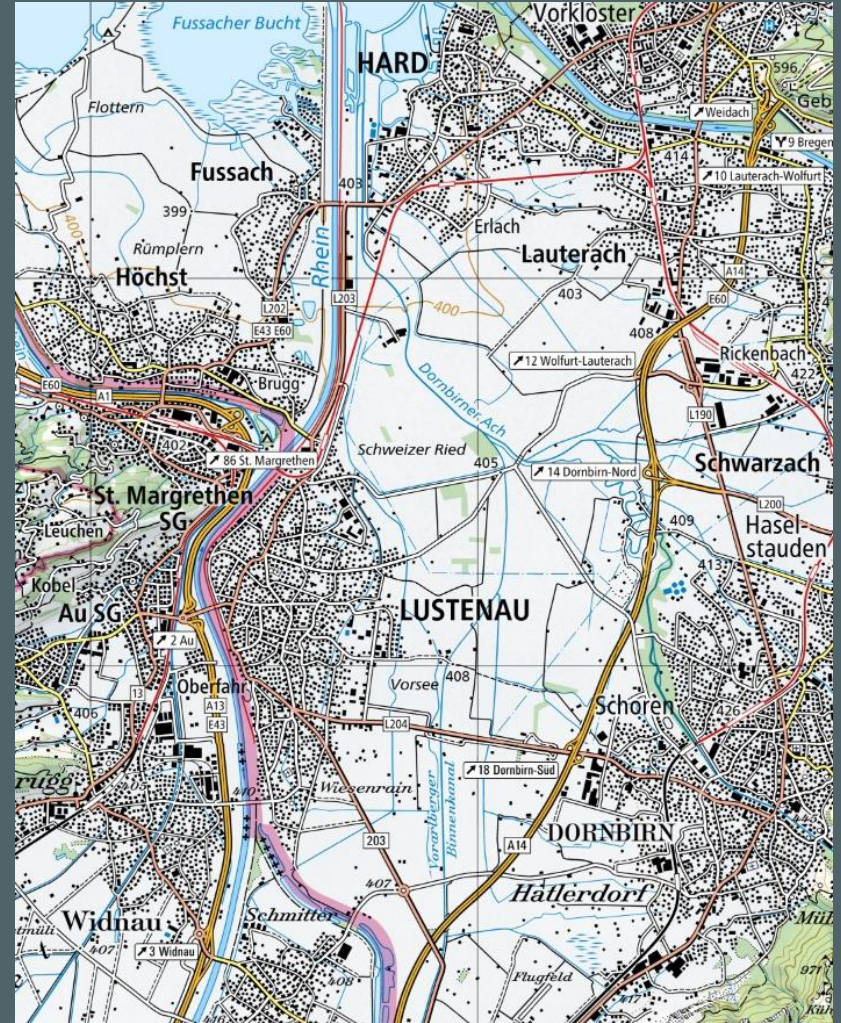
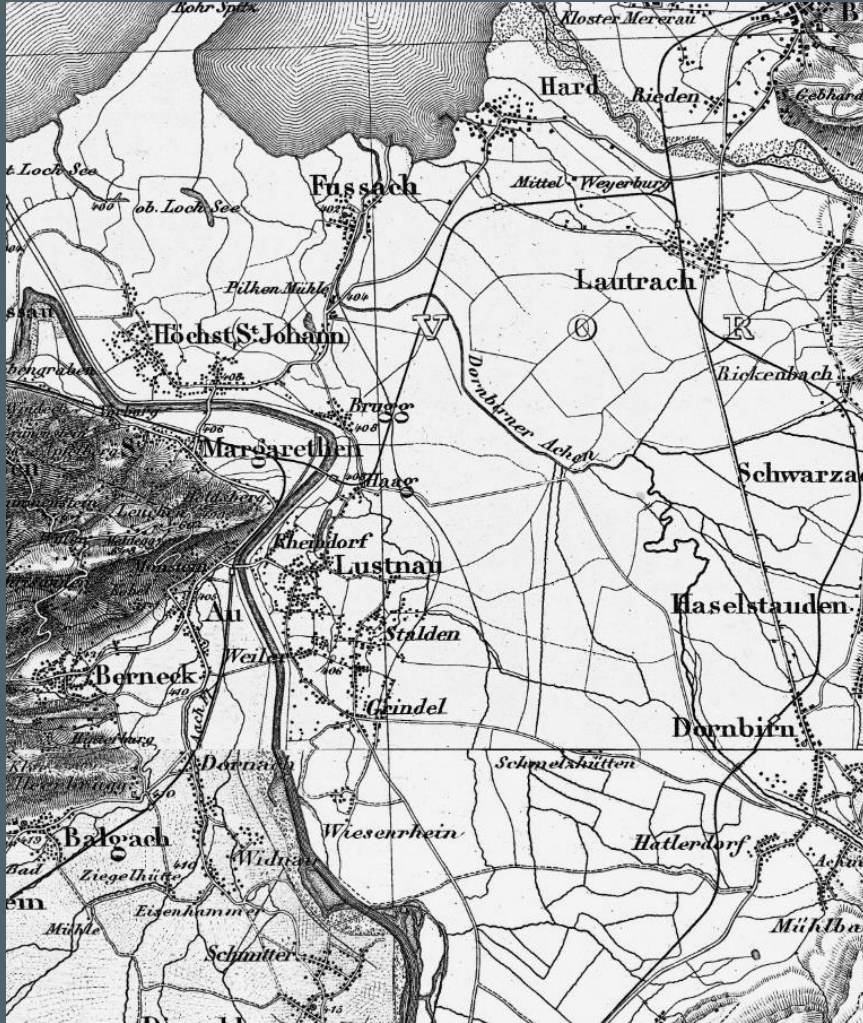


Kanton St.Gallen
Amt für Wasser und Energie

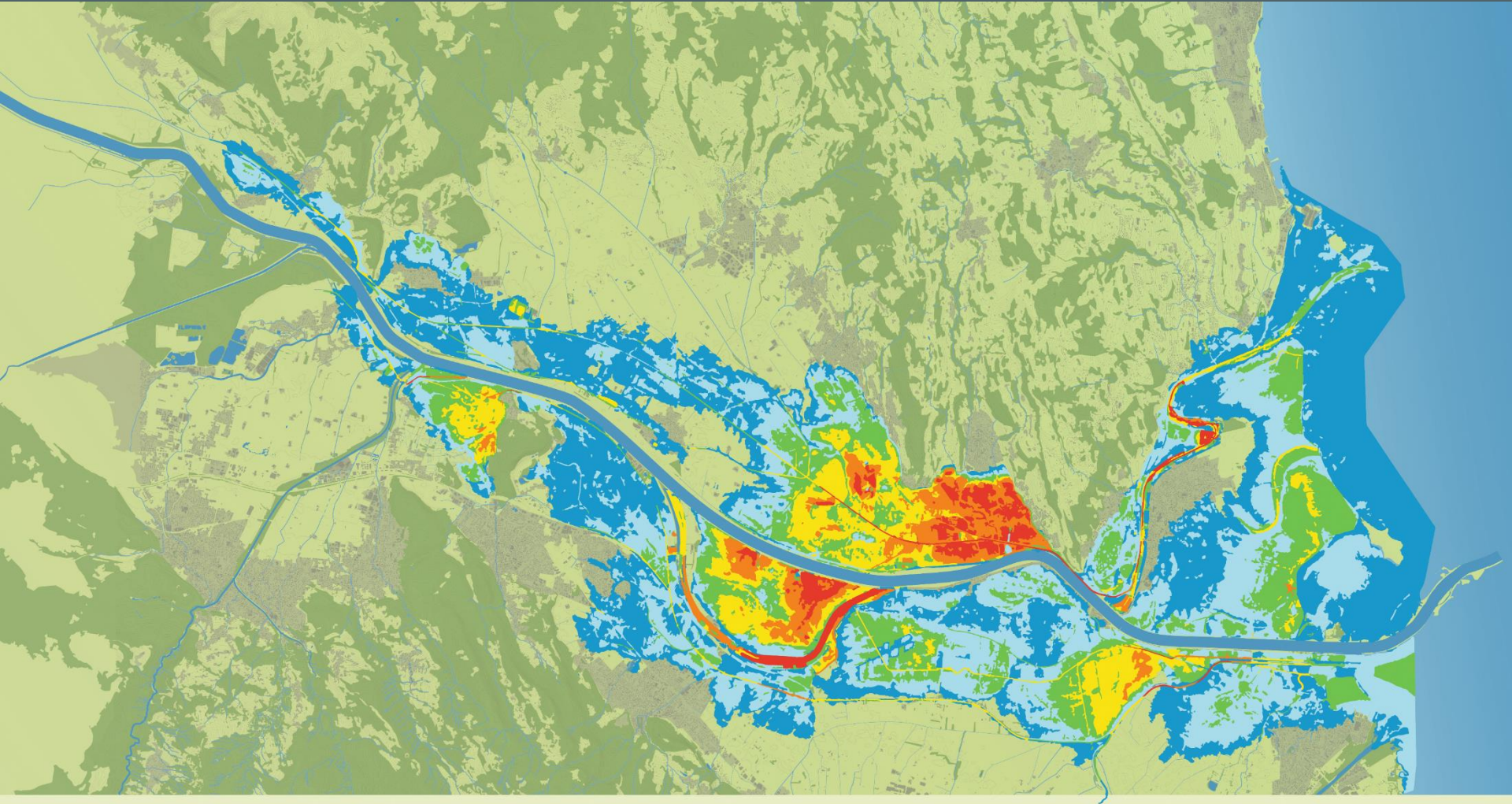


Warum braucht es Rhesi?

Entwicklung des Rheintals



Rhesi ist ein Hochwasserschutzprojekt

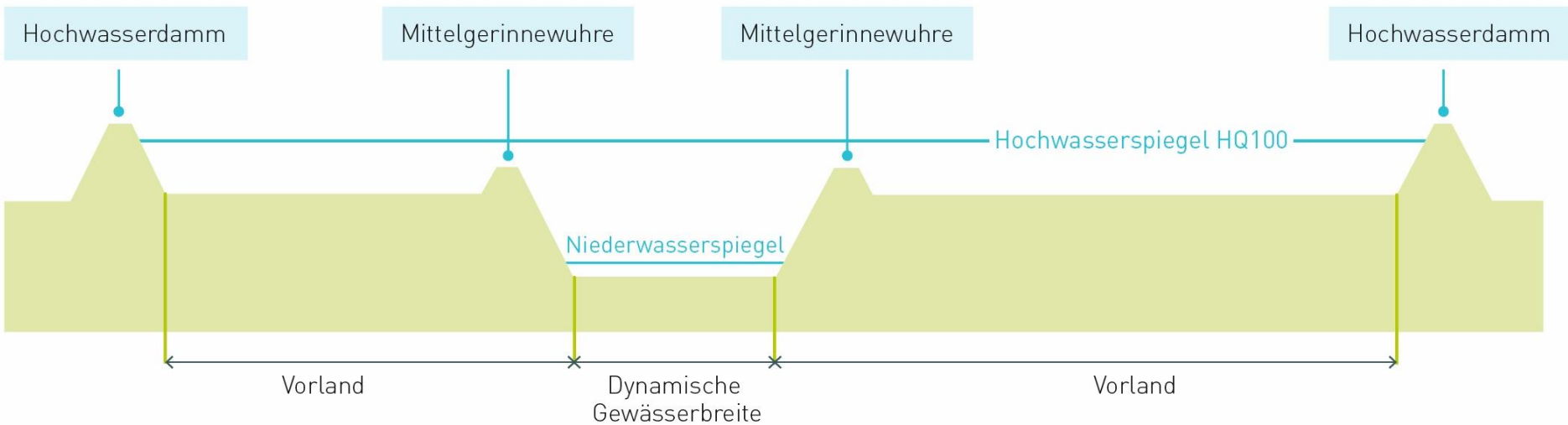


HQ 300
Maximale Fließtiefe [m]

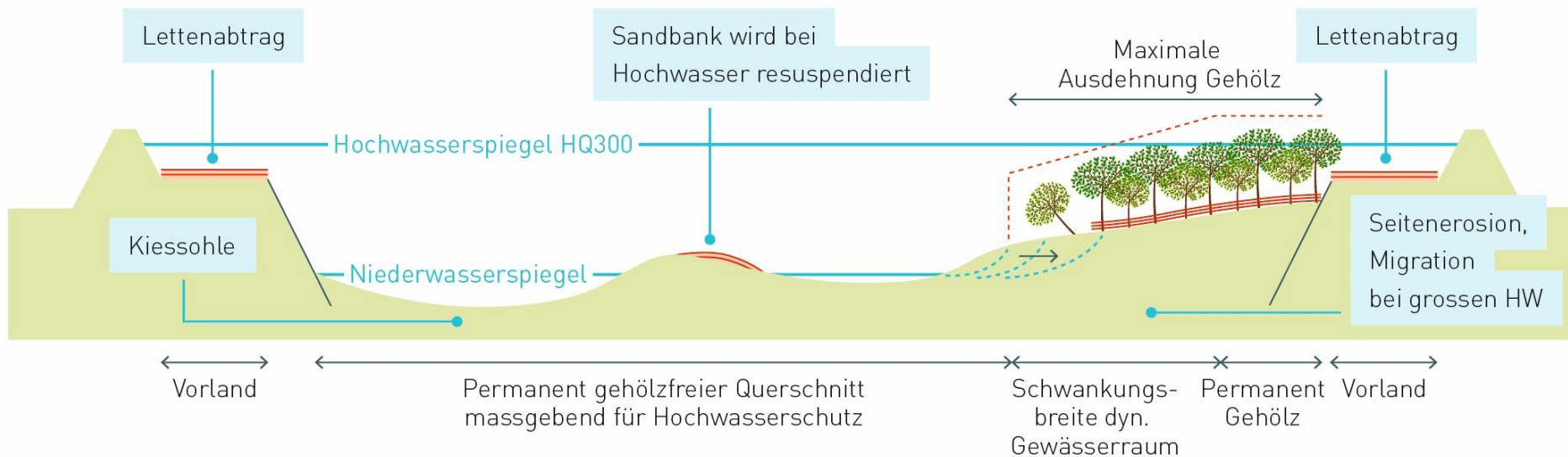
←1 1-2 2-3 3-4 4-5 →5

Wie wird besserer Hochwasserschutz erreicht?

Querprofil im Bestand

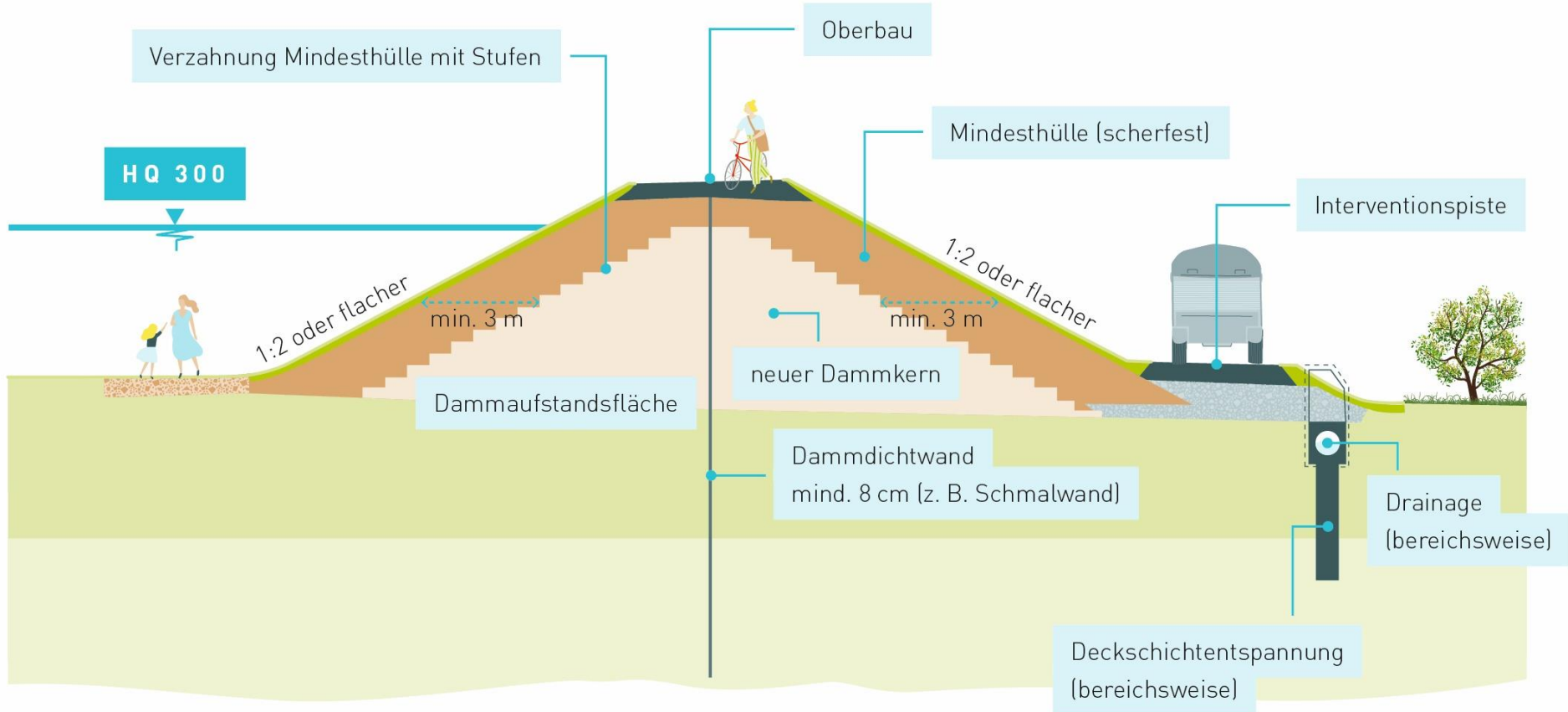


Querprofil Hochwasserschutzprojekt



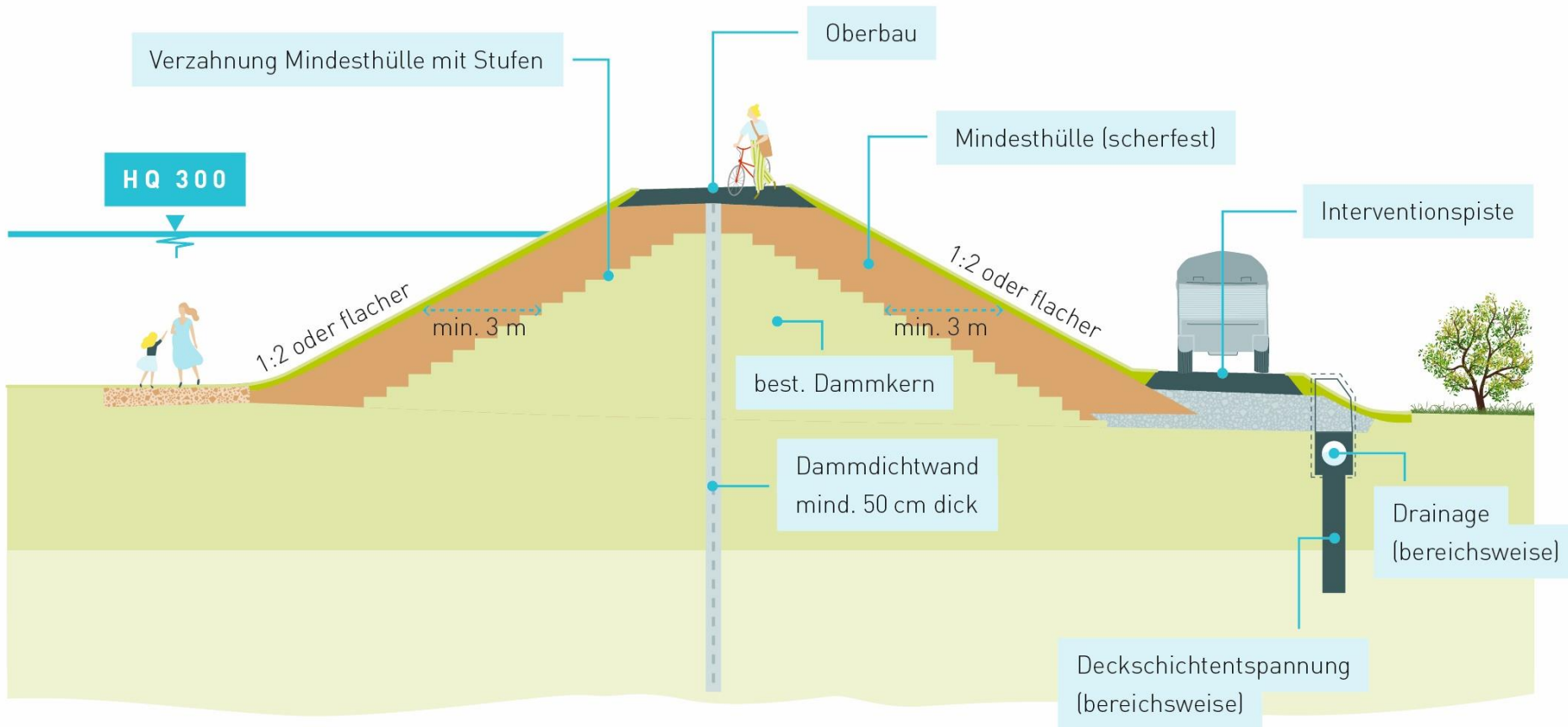
Dammerneuerung

NEUBAU

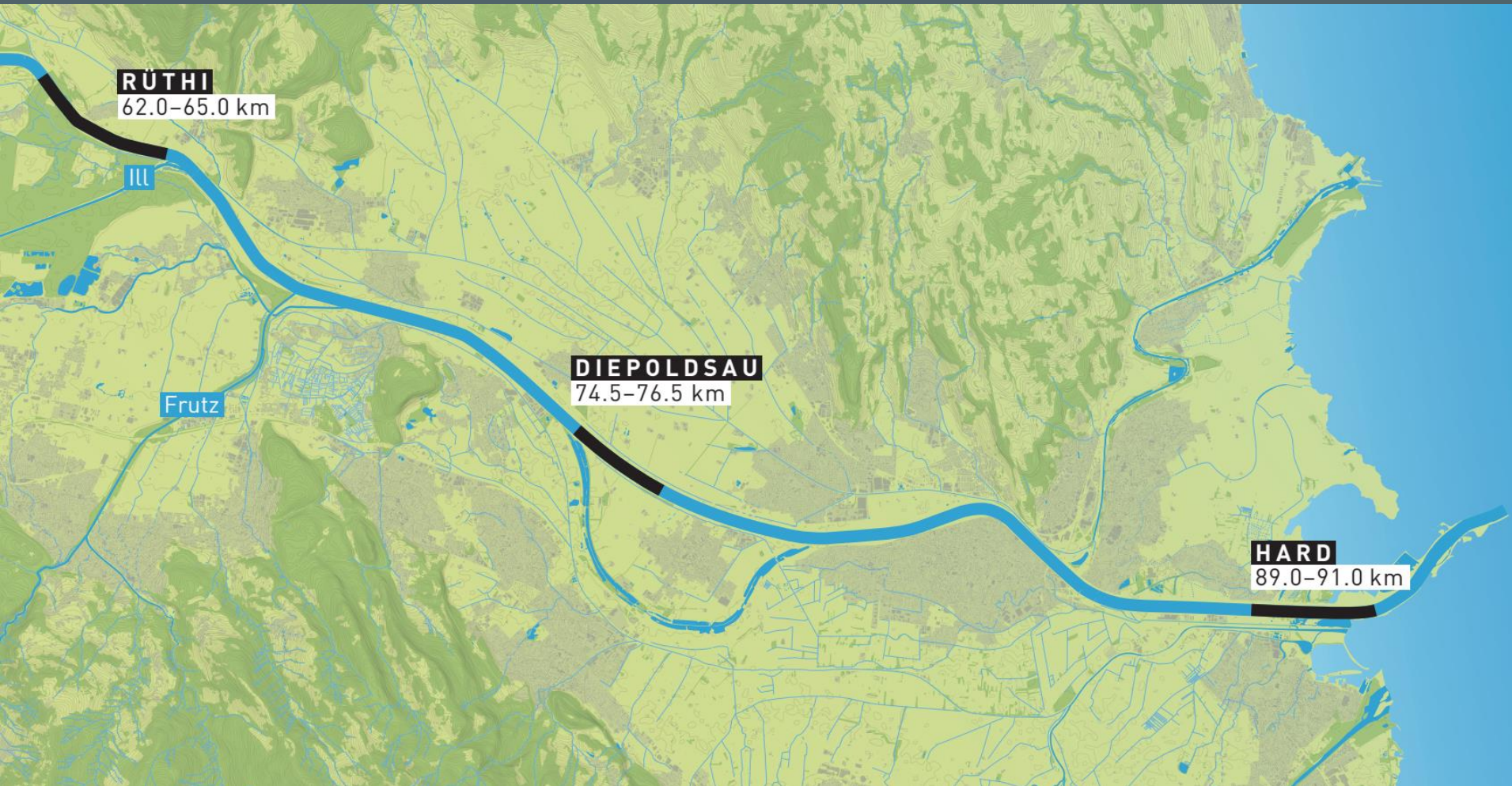


Dammsanierung

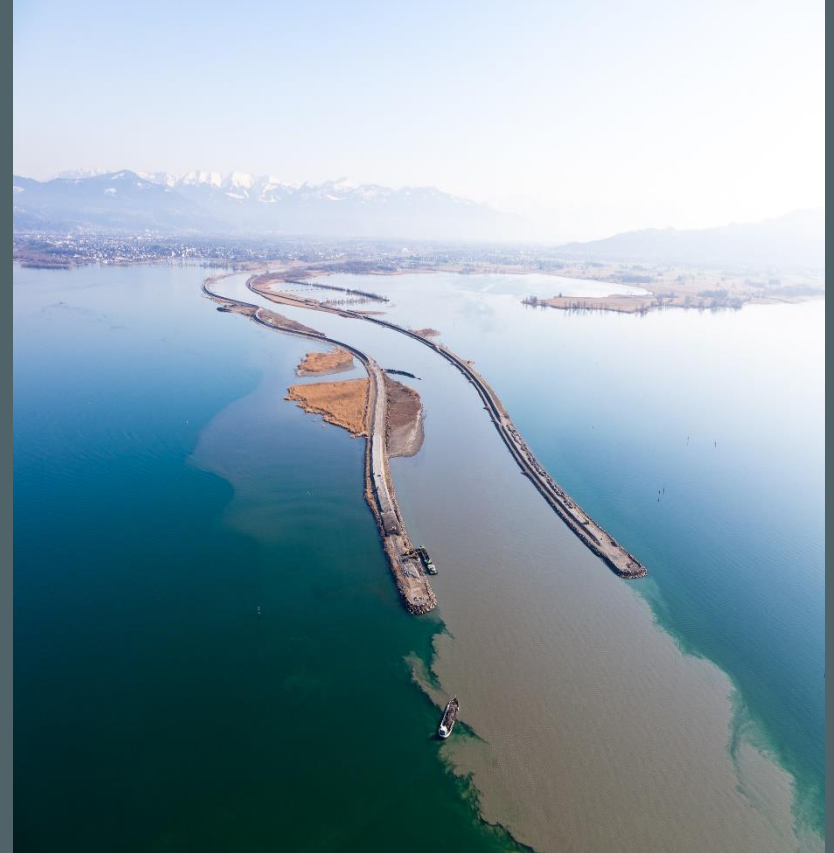
SANIERUNG



Geschiebeentnahme



Sand und Kies



Was passiert, wenn mehr als 4'300
Kubikmeter Wasser pro Sekunde
abfliessen sollten?

Bauwerksicherheit



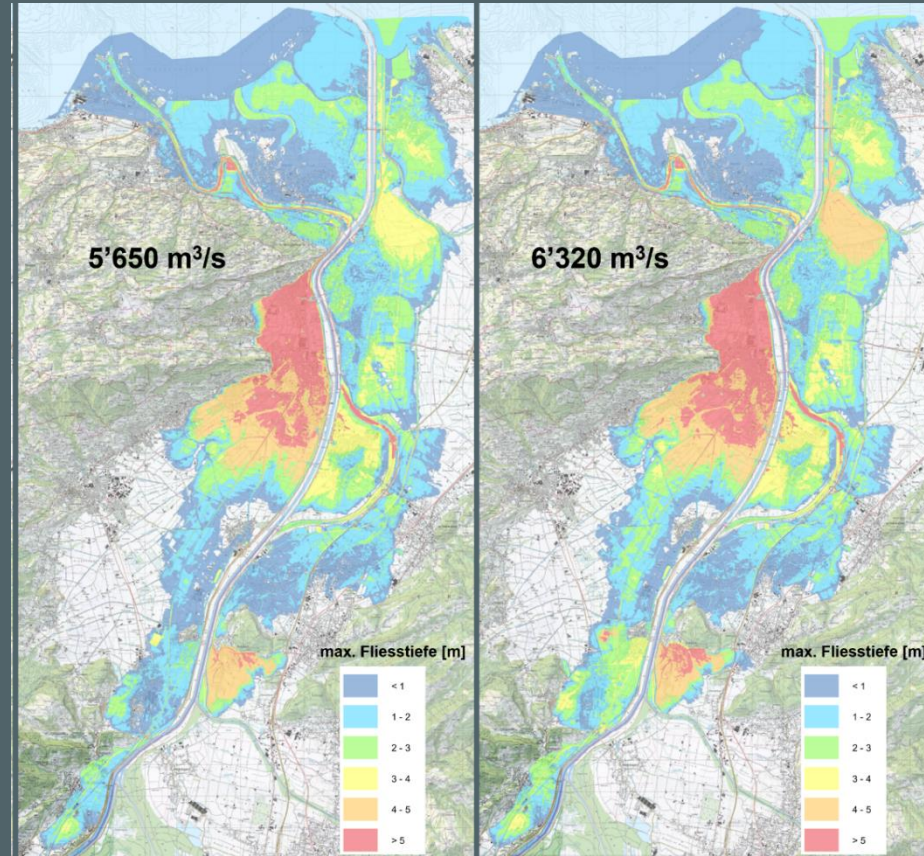
Projektziel

HQ 150

HQ 300

(HQ500)

(HQ1000)



Schaden: 17.5 Mia. CHF

Schaden: 18.9 Mia. CHF

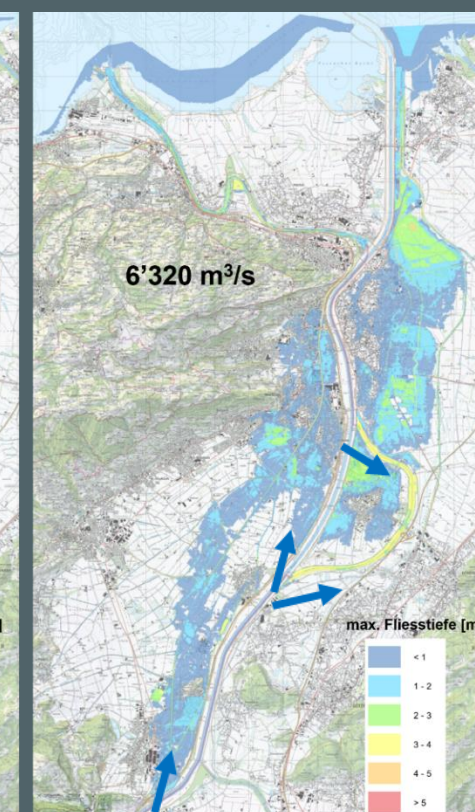
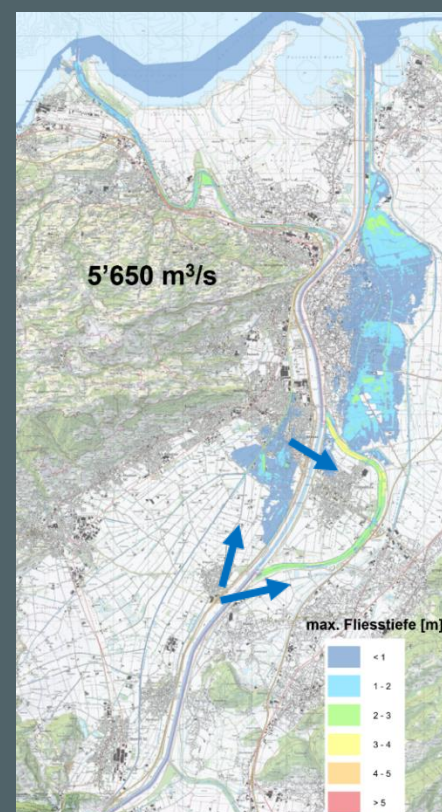
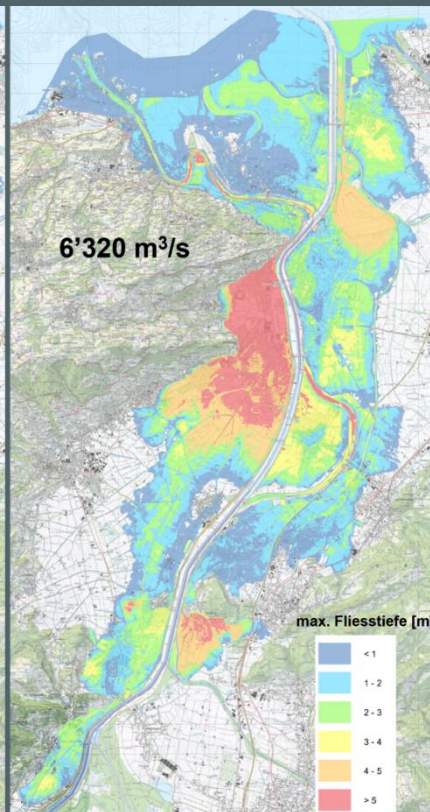
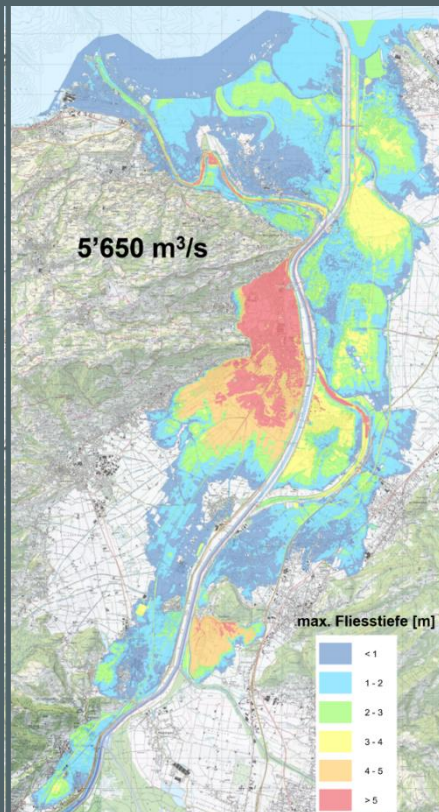
Weniger Schäden

Ohne Massnahmen
(HQ500)

(HQ1000)

Mit Massnahmen
(HQ500)

(HQ1000)



Schaden: 17.5 Mia. CHF

Schaden: 18.9 Mia. CHF

Schaden: 0.8 Mia. CHF

Schaden: 2.7 Mia. CHF

Wie wird Rhesi gebaut?

Bauphase – Zeitliche Übersicht



**20 JAHRE
BAUZEIT**

Dammbau,
Dammfuss-
sicherung

Initialisierung
Aufweitung

Massnahmen
an Brücken

Ausser-
betriebnahme
Brunnen
AT/CH

Baujahre

0
1
2
3
4
5
6
7
8
9
10
11
12
13
14
15
16
17
18
19
20

BAUBEGINN

BAUENDE

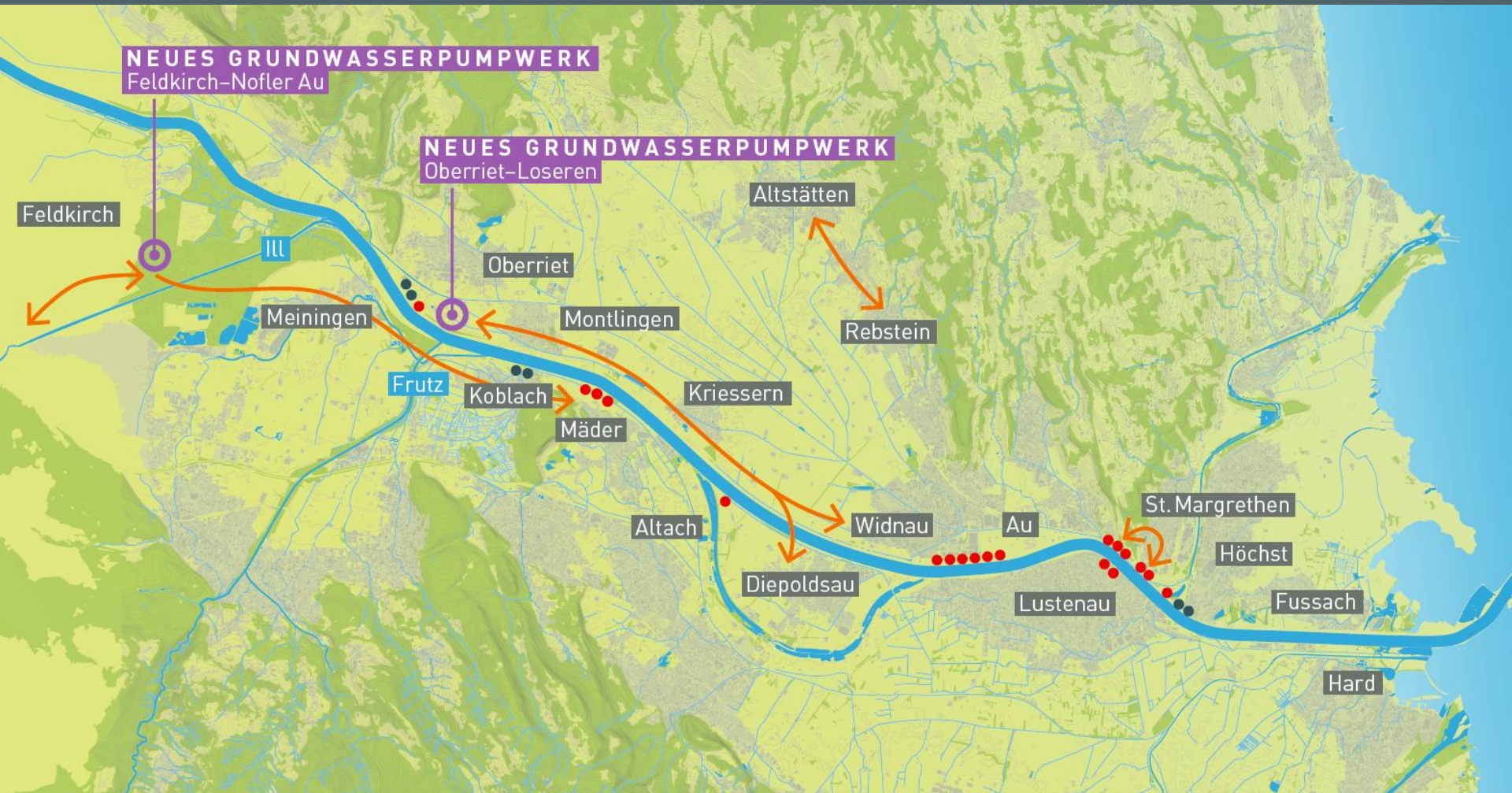
65 66 67 68 69 70 71 72 73 74 75 76 77 78 79 80 81 82 83 84 85 86 87 88 89 90 91

Kilometer



Ist die Trinkwasserversorgung
gesichert?

Trinkwasser



Bestehende Grundwasserfassungen innerhalb der Dämme (teilweise neuer Standort)

Bestehende Grundwasserfassungen ausserhalb der Dämme

Verbindungsleitungen

Verändert sich der Grundwasserspiegel?

Grundwasserspiegel



GWS: Grundwasserspiegel

HW: Hochwasser

NW: Niederwasser

Warum sind die grossen Aufweitungen
notwendig?

Kernlebensräume



Bereich Frutzmündung – heute



Bereich Frutzmündung - Projekt



Bereich Kriessern/Mäder - heute



Bereich Kriessern/Mäder - Projekt



Bereich Brunnenfeld Viscose - heute



Bereich Brunnenfeld Viscose - Projekt



Gewässerökologie Uferstrukturen



Was passiert mit den landwirtschaftlich genutzten Flächen im Rheinvorland?

Landwirtschaft

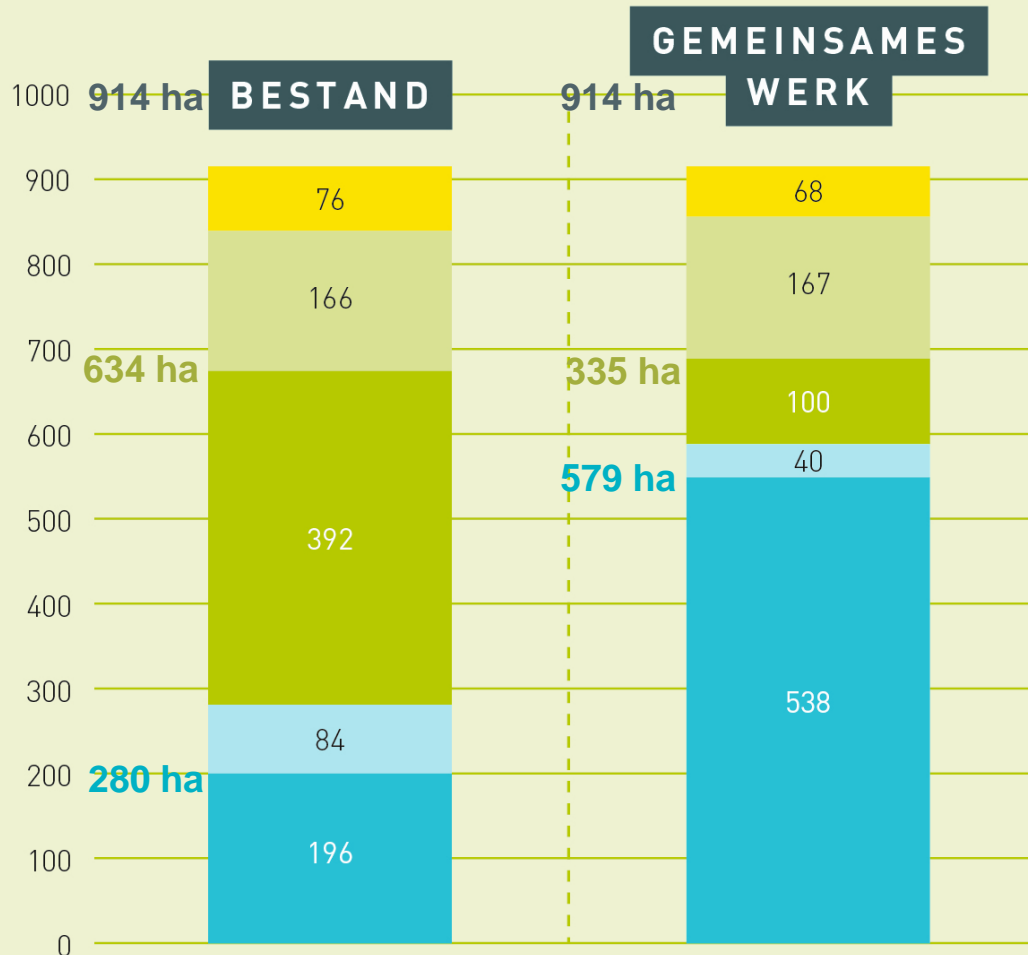
- Verlust von rund 300 ha Wiesland CH und AT
- alles Pachtflächen, d.h. Flächen im Eigentum der öffentlichen Hand



Landwirtschaft

GESAMTFLÄCHE

FLÄCHE (HA)



Flächen zwischen Interventionspiste /
Damm und Grundstücksgrenzen

Damm inkl. Interventionspiste

Ebenes Vorland

Mittelwahr bzw.
Dammfussicherung

Dynamischer Gerinnebereich

Situation Betroffene

Schweiz:

- 2 Betriebe mit Flächenverlust $\geq 50\%$
1 Betrieb mit Nachfolge, 1 ohne gesicherte Nachfolge
- 9 Betriebe mit Flächenverlust 23 – 40%
Nachfolge nicht bei allen Betrieben gesichert

Österreich:

- 10 Betriebe mit Flächenverlust 20 – 45%
- 4 Betriebe mit Flächenverlust 10 – 18%

Landwirtschaft

- Etappierte Umsetzung Vorschriften Gewässerraum (vorgesehene Regelung im Bundesgesetz Alpenrhein)
- Begleitung Betroffene und Umgang mit Härtefällen
- Einsatzmöglichkeiten Betrieb und Unterhalt
- Bodenverbesserungen Hinterland
- Verantwortung Ortsgemeinden



Bauphase – Zeitliche Übersicht



**20 JAHRE
BAUZEIT**

Dammbau,
Dammfuss-
sicherung

Initialisierung
Aufweitung

Massnahmen
an Brücken

Ausser-
betriebnahme
Brunnen
AT/CH

Baujahre

0
1
2
3
4
5
6
7
8
9
10
11
12
13
14
15
16
17
18
19
20

BAUBEGINN

65 66 67 68 69 70 71 72 73 74 75 76 77 78 79 80 81 82 83 84 85 86 87 88 89 90 91

BAUENDE

Kilometer



Kann man nach der Umsetzung im
Rhein baden?

Freizeit und Erholung

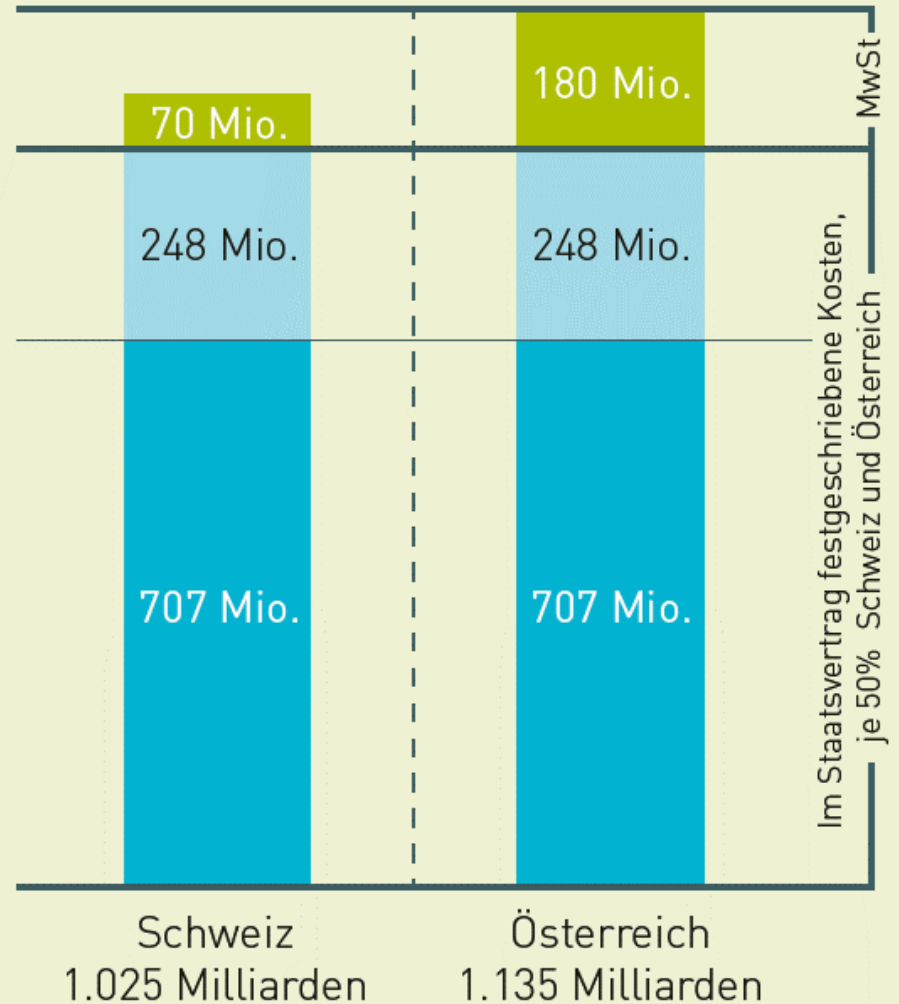


Wie viel kostet Rhesi?

Kosten

1.909 Mrd. CHF
exkl. MwSt.

2.160 Mrd. CHF
inkl. MwSt.



Projektkosten

Teuerung bis 2052*

MwSt**

Beträge verstehen sich in CHF.

* Prognose

** CH: 8.1% (ab 2024) / AT: 20%

Was sind die nächsten Schritte im
Projekt?

Nächste Schritte - Staatsvertrag

Fahrplan

Unterzeichnung	Mai 2024
Beschluss Parlament AT	2024
Beschluss Parlament CH	Dezember 2024
Referendumsfrist CH 100 Tage	März 2025
Ratifizierung	April 2025
Inkraftsetzung	Mai 2025

Nächste Schritte - Planung

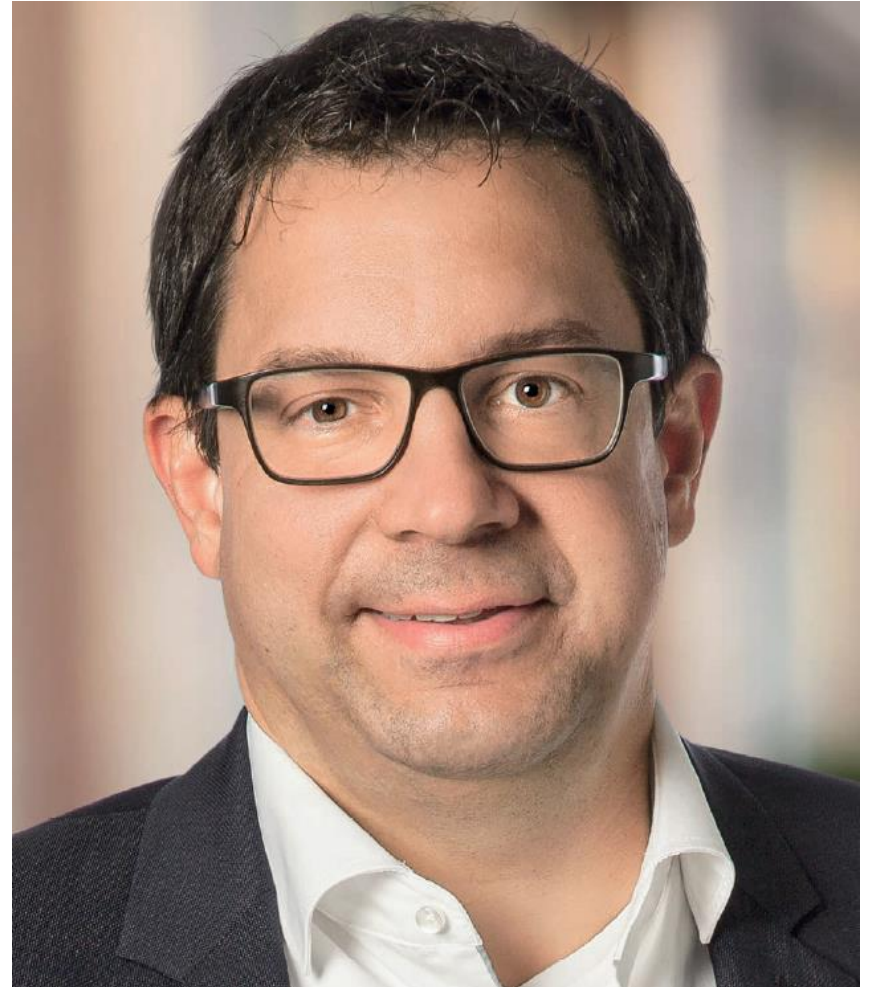
Fahrplan

Vorprüfung Behörden	bis April 2024
Mitwirkung	bis April 2024
Auswerten der Rückmeldungen	Sommer 2024
Anpassung und Ergänzung Projekt	bis Herbst 2025
Start UVP-Verfahren	Dez 2025

Das Mitwirkungsverfahren

Raphael Hartmann

Juristischer Mitarbeiter, Amt für Umwelt,
Kanton St.Gallen



Gesetzliche Grundlagen

Art. 4 des Bundesgesetzes über die Raumplanung (RPG)

Die mit Planungsaufgaben betrauten Behörden unterrichten die Bevölkerung über Ziele und Ablauf der Planung (Abs. 1).

Sie sorgen dafür, dass die Bevölkerung bei Planungen in geeigneter Weise mitwirken kann (Abs.2).

Art. 16 Abs. 3 des kantonalen Wasserbaugesetzes (WBG)

Die zuständige Stelle des Kantons sorgt für eine geeignete Mitwirkung der betroffenen Bevölkerung.



Sinn und Zweck der Information und Mitwirkung

- Interessen der Bevölkerung direkt in die Planung einbringen
- Behörden profitieren vom Wissen der Lokalbevölkerung, was für weitere Planung von Nutzen sein kann
- Mitwirkung hat weiteren Vorteil, Bevölkerungsschichten miteinzubeziehen, die im Einspracheverfahren nicht einspracheberechtigt sind

➔ Mitwirkung bildet wichtige Grundlage für einen sachgerechten Planungsentscheid



Gliederung der Umfangreichen Unterlagen

Die 400 Berichte und Pläne sind in folgende 4 Teile anhand eines Gesamteinlageverzeichnis gegliedert:

- **Teil A:** allgemeine Übersicht mit zusammenfassendem Bericht und 6 anschaulichen Plänen
- **Teil B:** ausführliche Beschreibung des Hochwasserschutzprojekts mit baulichen und umweltrelevanten Massnahmen
- **Teil C:** Grundlagenberichte (z.B. Geologie, Hydraulik, Grundwasser, Boden, Landwirtschaft)
- **Teil D:** Umweltauswirkungen (Umweltverträglichkeitsbericht)



Gesamteinlagenverzeichnis

Gesamteinlagenverzeichnis

Hochwasserschutz
Internationale Strecke km 65 bis km 91

Mitwirk

Teil
Vorhabensgliederung
Dokumentnummer
Revision
Datum

B VORHABEN Übergeordnete Dokumente								
Dokument Nr.	Rev	Datum	Dokument	Inhalt	Massstab	Land		
Abschnittsübergreifende Unterlagen								
B 02		00	12.06.2023	Technischer Bericht - Vorhabensbestandteile	Bericht	AT+CH		
B 02	1001	00	12.06.2023	Übersichtslageplan	Lageplan	1 : 25'000	AT+CH	
B 02	1002	00	12.06.2023	Abschnitt 1, Lageplan Gestaltung	Lageplan	1 : 5'000	AT+CH	
B 02	1003	00	12.06.2023	Abschnitt 2, Lageplan Gestaltung	Lageplan	1 : 5'000	AT+CH	
B 02	1004	00	12.06.2023	Abschnitt 3, Lageplan Gestaltung	Lageplan	1 : 5'000	AT+CH	
B 02	1005	00	12.06.2023	Abschnitt 4, Lageplan Gestaltung	Lageplan	1 : 5'000	AT+CH	
B 02	6001	00	12.06.2023	Bautypen Wege und Strassen	Querschnitte	1 : 50	AT+CH	
B 02	6002	00	12.06.2023	Bautype Wegegestaltung Überprofil	Querschnitte	1 : 50	AT+CH	
B 02	6003	00	12.06.2023	Bautype Vorlandversatz	Querschnitte	1 : 50	AT+CH	
Umweltrelevante Massnahmen								
B 02	02	00	30.06.2023	Bericht umweltrelevante Massnahmen CH	Bericht		CH	
B 02	03	00	30.06.2023	Bericht umweltrelevante Massnahmen AT	Bericht		AT	
B 02	1006	00	30.06.2023	Abschnitt 1, Übersichtslageplan umweltrelevante Massnahmen	Lageplan	1 : 5'000	AT+CH	
B 02	1007	00	30.06.2023	Abschnitt 2, Übersichtslageplan umweltrelevante Massnahmen	Lageplan	1 : 5'000	AT+CH	
B 02	1008	00	30.06.2023	Abschnitt 3, Übersichtslageplan umweltrelevante Massnahmen	Lageplan	1 : 5'000	AT+CH	
B 02	1009	00	30.06.2023	Abschnitt 4, Übersichtslageplan umweltrelevante Massnahmen	Lageplan	1 : 5'000	AT+CH	
Spezialunterlagen Schweiz								
B 01	25	00	12.06.2023	Technischer Bericht Gewässerraum	Bericht		CH	
B 01	1023	00	12.06.2023	Historische Karten	Lageplan	1 : 5'000	CH	
B 01	1026	00	12.06.2023	Lageplan Gewässerraum Abschnitt 1	Lageplan	1 : 5'000	CH	
B 01	1027	00	12.06.2023	Lageplan Gewässerraum Abschnitt 2	Lageplan	1 : 5'000	CH	
B 01	1028	00	12.06.2023	Lageplan Gewässerraum Abschnitt 3	Lageplan	1 : 5'000	CH	

VORHABEN Übersicht

Gesamteinlagenverzeichnis

Gesamteinlagenverzeichnis

Hochwasserschutz
Internationale Strecke km 65 bis km 91

Mitwirk

Teil
Vorhabensgliederung
Dokumentnummer
Revision
Datum

B VORHABEN Übergeordnete Dokumente								
Dokument Nr.	Rev	Datum	Dokument	Inhalt	Massstab	Land		
Abschnittsübergreifende Unterlagen								
B 02		00	12.06.2023	Technischer Bericht - Vorhabensbestandteile	Bericht	AT+CH		
B 02	1001	00	12.06.2023	Übersichtslageplan	Lageplan	1 : 25'000	AT+CH	
B 02	1002	00	12.06.2023	Abschnitt 1, Lageplan Gestaltung	Lageplan	1 : 5'000	AT+CH	
B 02	1003	00	12.06.2023	Abschnitt 2, Lageplan Gestaltung	Lageplan	1 : 5'000	AT+CH	
B 02	1004	00	12.06.2023	Abschnitt 3, Lageplan Gestaltung	Lageplan	1 : 5'000	AT+CH	
B 02	1005	00	12.06.2023	Abschnitt 4, Lageplan Gestaltung	Lageplan	1 : 5'000	AT+CH	
B 02	6001	00	12.06.2023	Bautypen Wege und Strassen	Querschnitte	1 : 50	AT+CH	
B 02	6002	00	12.06.2023	Bautype Wegeggestaltung Überprofil	Querschnitte	1 : 50	AT+CH	
B 02	6003	00	12.06.2023	Bautype Vorlandversatz	Querschnitte	1 : 50	AT+CH	
Umweltrelevante Massnahmen								
B 02	02	00	30.06.2023	Bericht umweltrelevante Massnahmen CH	Bericht	CH		
B 02	03	00	30.06.2023	Bericht umweltrelevante Massnahmen AT	Bericht	AT		
B 02	1001	00	30.06.2023	Abschnitt 1, Übersichtslageplan umweltrelevante Massnahmen	Lageplan	1 : 5'000	AT+CH	
B 02	1007	00	30.06.2023	Abschnitt 2, Übersichtslageplan umweltrelevante Massnahmen	Lageplan	1 : 5'000	AT+CH	
B 02	1008	00	30.06.2023	Abschnitt 3, Übersichtslageplan umweltrelevante Massnahmen	Lageplan	1 : 5'000	AT+CH	
B 02	1009	00	30.06.2023	Abschnitt 4, Übersichtslageplan umweltrelevante Massnahmen	Lageplan	1 : 5'000	AT+CH	
Spezialunterlagen Schweiz								
B 01	25	00	12.06.2023	Technischer Bericht Gewässerraum	Bericht	CH		
B 01	1023	00	12.06.2023	Historische Karten	Lageplan	1 : 5'000	CH	
B 01	1026	00	12.06.2023	Lageplan Gewässerraum Abschnitt 1	Lageplan	1 : 5'000	CH	
B 01	1027	00	12.06.2023	Lageplan Gewässerraum Abschnitt 2	Lageplan	1 : 5'000	CH	
B 01	1028	00	12.06.2023	Lageplan Gewässerraum Abschnitt 3	Lageplan	1 : 5'000	CH	

VORHABEN Übersicht

Wie finde ich B 02 1007 00?

Gesamteinlagenverzeichnis

Hochwasserschutz
Internationale Strecke km 65 bis km 91

Mitwirk

Teil
Vorhabensgliederung
Dokumentnummer
Revision
Datum

B VORHABEN Übergeordnete Dokumente										
Dokument Nr.	Rev	Datum	Dokument	Inhalt	Massstab	Land				
Abschnittsübergreifende Unterlagen										
B 02		00	12.06.2023	Technischer Bericht - Vorhabenbestandteile	Bericht				AT+CH	
B 02	1001	00	12.06.2023	Übersichtslageplan	Lageplan	1 : 25'000			AT+CH	
B 02	1002	00	12.06.2023	Abschnitt 1, Lageplan Gestaltung	Lageplan	1 : 5'000			AT+CH	
B 02	1003	00	12.06.2023	Abschnitt 2, Lageplan Gestaltung	Lageplan	1 : 5'000			AT+CH	
B 02	1004	00	12.06.2023	Abschnitt 3, Lageplan Gestaltung	Lageplan	1 : 5'000			AT+CH	
B 02	1005	00	12.06.2023	Abschnitt 4, Lageplan Gestaltung	Lageplan	1 : 5'000			AT+CH	
B 02	6001	00	12.06.2023	Bautypen Wege und Strassen	Querschnitte	1 : 50			AT+CH	
B 02	6002	00	12.06.2023	Bautype Wegeggestaltung Überprofil	Querschnitte	1 : 50			AT+CH	
B 02	6003	00	12.06.2023	Bautype Vorlandversatz	Querschnitte	1 : 50			AT+CH	
Umweltrelevante Massnahmen										
B 02	02	00	30.06.2023	Bericht umweltrelevante Massnahmen CH	Bericht				CH	
B 02	03	00	30.06.2023	Bericht umweltrelevante Massnahmen AT	Bericht				AT	
B 02	1001	00	30.06.2023	Abschnitt 1, Übersichtslageplan umweltrelevante Massnahmen	Lageplan	1 : 5'000			AT+CH	
B 02	1007	00	30.06.2023	Abschnitt 2, Übersichtslageplan umweltrelevante Massnahmen	Lageplan	1 : 5'000			AT+CH	
B 02	1008	00	30.06.2023	Abschnitt 3, Übersichtslageplan umweltrelevante Massnahmen	Lageplan	1 : 5'000			AT+CH	
B 02	1009	00	30.06.2023	Abschnitt 4, Übersichtslageplan umweltrelevante Massnahmen	Lageplan	1 : 5'000			AT+CH	
Spezialunterlagen Schweiz										
B 01	25	00	12.06.2023	Technischer Bericht Gewässerraum	Bericht				CH	
B 01	1023	00	12.06.2023	Historische Karten	Lageplan	1 : 5'000			CH	
B 01	1026	00	12.06.2023	Lageplan Gewässerraum Abschnitt 1	Lageplan	1 : 5'000			CH	
B 01	1027	00	12.06.2023	Lageplan Gewässerraum Abschnitt 2	Lageplan	1 : 5'000			CH	
B 01	1028	00	12.06.2023	Lageplan Gewässerraum Abschnitt 3	Lageplan	1 : 5'000			CH	

VORHABEN Übersicht

Wie finde ich B 02 1007 00?

Schritt 2: Rückmeldung erfassen

 Team-Mitglied einladen

Wählen Sie einen Inhaltsbereich aus und erfassen Sie Ihre Rückmeldungen.

Allgemein

Bereich A - Allgemein

Alle, die möglichst rasch einen umfassenden Überblick über das Hochwasserschutzprojekt Rhesi erlangen möchten, sind im Bereich A gut aufgehoben. Hier sind ein zusammenfassender Bericht über das Projekt, sechs anschauliche Pläne sowie das Gesamteinlageverzeichnis für alle vier Bereiche abgelegt.

Vorhaben

Bereich B - Vorhaben Bauphase

Der Bereich B ist die ausführliche Beschreibung des Hochwasserschutzprojekts mit den baulichen und umweltrelevanten Massnahmen. Zudem werden hier die Bauphase und die Betriebsphase detailliert erläutert. Infrastrukturen Dritter, die Bestandteil des Projekts sind, sind ebenfalls hier zu finden. Dazu gehören beispielsweise die Anpassungen von Brücken, Strassen und Wegen.

Sonstige Unterlagen

Bereich C - Sonstige Unterlagen

Im Bereich C sind Grundlagenberichte zu finden, beispielsweise zu Geologie und Untergrund, Hydraulik, Geschiebe, Grundwasser, Boden, Landwirtschaft, Modellversuche etc. Ferner sind hier die Vorplanungen der weiteren Drittprojekte wie Trinkwasserversorgung, Strom- und Werkleitungsverlegungen abgelegt. Zudem sind weitere für die Öffentlichkeit und Rechtssicherheit relevante Berichte hier zu finden. Dazu gehören beispielsweise der Bericht über die durch den Kanton St. Gallen bis heute geführte Interessenabwägung. Auch die Rechte von Dritten oder die Temporären Wegführungen für Rad-

Wie finde ich B 02 1007 00?

Bereich B - Vorhaben Bauphase

Der Bereich B ist die ausführliche Beschreibung des Hochwasserschutzprojekts mit den baulichen und umweltrelevanten Massnahmen. Zudem werden hier die Bauphase und die Betriebsphase detailliert erläutert. Infrastrukturen Dritter, die Bestandteil des Projekts sind, sind ebenfalls hier zu finden. Dazu gehören beispielsweise die Anpassungen von Brücken, Strassen und Wegen.

Unterlagen einsehen





Schritt 2: Rückmeldung erfassen

Schritt 1: Unterlagen einsehen

Folgend können Sie die Dokumente einsehen. Um eine Rückmeldung zu erfassen, wählen Sie im Bereich «Rückmeldung erfassen» das jeweilige Dokument anhand der Dokumentennummer aus und erfassen Sie Ihre Bemerkung.

📁 > Dateien > Teil_B

↕ 🔍 ☰

NAME ↑	LETZTE ÄNDERUNG
 B.01-02_Übergeordnete Dokumente	Feb 15
 B.03_Bauphase	Feb 14
 B.04_Betriebsphase	Feb 14
 B.10_Abschnitt_1	Feb 14

Wie finde ich B 02 1007 00?

Bereich B - Vorhaben Bauphase

Der Bereich B ist die ausführliche Beschreibung des Hochwasserschutzprojekts mit den baulichen und umweltrelevanten Massnahmen. Zudem werden hier die Bauphase und die Betriebsphase detailliert erläutert. Infrastrukturen Dritter, die Bestandteil des Projekts sind, sind ebenfalls hier zu finden. Dazu gehören beispielsweise die Anpassungen von Brücken, Strassen und Wegen.

Unterlagen einsehen




Schritt 2: Rückmeldung erfassen

Schritt 1: Unterlagen einsehen

Folgend können Sie die Dokumente einsehen. Um eine Rückmeldung zu erfassen, wählen Sie im Bereich «Rückmeldung erfassen» das jeweilige Dokument anhand der Dokumentennummer aus und erfassen Sie Ihre Bemerkung.

📁 > Dateien > Teil_B > **B.01-02_Übergeordnete Dokumente**



NAME ↑	LETZTE ÄNDERUNG
 Abschnittübergreifende Unterlagen	Feb 15
 Spezialunterlagen CH	Feb 14
 Umweltrelevante Massnahmen	Feb 14

Wie finde ich B 02 1007 00?

Bereich B - Vorhaben Bauphase

Der Bereich B ist die ausführliche Beschreibung des Hochwasserschutzprojekts mit den baulichen und umweltrelevanten Massnahmen. Zudem werden hier die Bauphase und die Betriebsphase detailliert erläutert. Infrastrukturen Dritter, die Bestandteil des Projekts sind, sind ebenfalls hier zu finden. Dazu gehören beispielsweise die Anpassungen von Brücken, Strassen und Wegen.






Unterlagen einsehen

Schritt 2: Rückmeldung erfassen

Schritt 1: Unterlagen einsehen

Folgend können Sie die Dokumente einsehen. Um eine Rückmeldung zu erfassen, wählen Sie im Bereich «Rückmeldung erfassen» das jeweilige Dokument anhand der Dokumentennummer aus und erfassen Sie Ihre Bemerkung.

 > Dateien > Teil_B > B.01-02_Übergeordnete Dokumente > **Umweltrelevante Massnahmen**   

NAME ↑	LETZTE ÄNDERUNG
 B.02.02_00_Bericht umweltrelevante Massnahmen CH.pdf	Feb 5
 B.02.03_00_Bericht Umweltrelevante Massnahmen AT.pdf	Feb 5
 B.02.1006_00_Übersichtslageplan_Umweltr_Massnahmen_AB1.pdf	Feb 15
 B.02.1007_00_Übersichtslageplan_Umweltr_Massnahmen_AB2 .pdf	Feb 15
 B.02.1008_00_Übersichtslageplan_Umweltr_Massnahmen_AB3.pdf	Feb 15

Wie finde ich B 02 1007 00?

Bereich B - Vorhaben Bauphase






Der Bereich B ist die ausführliche Beschreibung des Hochwasserschutzprojekts mit den baulichen und umweltrelevanten Massnahmen. Zudem werden hier die Bauphase und die Betriebsphase detailliert erläutert. Infrastrukturen Dritter, die Bestandteil des Projekts sind, sind ebenfalls hier zu finden. Dazu gehören beispielsweise die Anpassungen von Brücken, Strassen und Wegen.







Unterlagen einsehen

Schritt 2: Rückmeldung erfassen

Schritt 1: Unterlagen einsehen

Folgend können Sie die Dokumente einsehen. Um eine Rückmeldung zu erfassen, wählen Sie im Bereich «Rückmeldung erfassen» das jeweilige Dokument anhand der Dokumentennummer aus und erfassen Sie Ihre Bemerkung.

 >  > Dateien > Teil_B > B.01-02_Übergeordnete Dokumente > **Umweltrelevante Massnahmen**   

NAME ↑	LETZTE ÄNDERUNG
 B.02.02_00_Bericht umweltrelevante Massnahmen CH.pdf	Feb 5
 B.02.03_00_Bericht Umweltrelevante Massnahmen AT.pdf	Feb 5
 B.02.1006_00_Übersichtslageplan_Umweltr_Massnahmen_AB1.pdf	Feb 15
 B.02.1007_00_Übersichtslageplan_Umweltr_Massnahmen_AB2.pdf	Feb 15
 B.02.1008_00_Übersichtslageplan_Umweltr_Massnahmen_AB3.pdf	Feb 15
 B.02.1009_00_Übersichtslageplan_Umweltr_Massnahmen_AB4.pdf	

Gefunden!

Schritt 1: Unterlagen einsehen

Unterlagen einsehen

Schritt 2: Rückmeldung erfassen

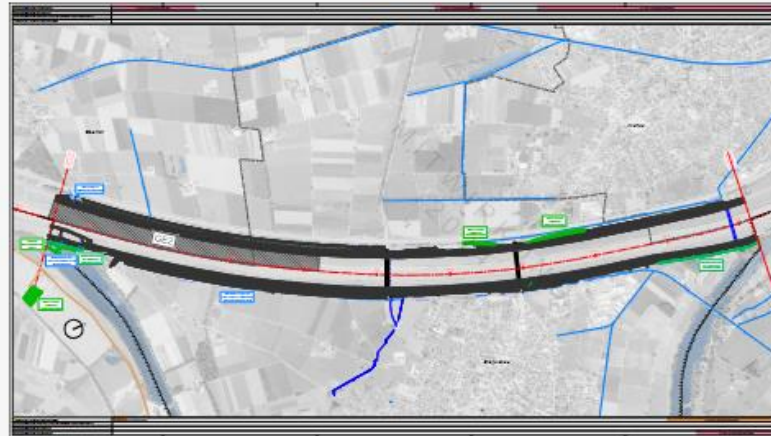
Folgend können Sie die Dokumente einsehen. Um eine Rückmeldung zu erfassen, wählen Sie im Bereich «Rückmeldung erfassen» das jeweilige Dokument anhand der Dokumentennummer aus und erfassen Sie Ihre Bemerkung.

 B.02.1007_00_Übersichtslageplan_Umweltr_Massnahmen_AB2.pdf

 Herunterladen



Miniaturbilder x



Rückmeldung erfassen

Schritt 2: Rückmeldung erfassen

Unterlagen einsehen

Schritt 2: Rückmeldung erfassen

Neue Rückmeldung erfassen

Wählen Sie den gewünschten Bereich aus, zu dem Sie eine Rückmeldung erfassen möchten.

Bereich suchen oder auswählen

- B.02.1006_00_Übersichtslageplan_Umweltr_Massnahmen_AB1.pdf
- B.02.1007_00_Übersichtslageplan_Umweltr_Massnahmen_AB2.pdf
- B.02.1008_00_Übersichtslageplan_Umweltr_Massnahmen_AB3.pdf
- B.02.1009_00_Übersichtslageplan_Umweltr_Massnahmen_AB4.pdf
- B.03.01_00_Bauphase_Bericht.pdf
- B.03.02_00_Monitoring_Bauphase.pdf
- B.03.10_00_Herstellung_Initialisierung_Gerinneaufweitung.pdf



Zur Übersicht

Registrierung erforderlich

Schritt 2: Rückmeldung erfassen

Neue Rückmeldung erfassen

Wählen Sie den gewünschten Bereich aus, zu dem Sie eine Rückmeldung erfassen möchten.

B.02.1007_00_Übersichtslageplan_Umweltr_Massnahmen_AB2.pdf




[Unterlagen einsehen](#)

Schritt 2: Rückmeldung erfassen


B.02.1007_00_Übersichtslageplan_Umweltr_Massnahmen_AB2.pdf

Bemerkung*

 Datei anfügen

 Schliessen

 **Speichern**

 Weitere Rückmeldung zum selben Bereich erfassen

Konkrete Informationen zu Mitwirkung

- Mitwirkung dauert vom 11. März bis 28. April 2024
- Es findet eine elektronische Mitwirkung statt in folgendem Mitwirkungstool des Kantons: sg.e-mitwirkung.ch/de/Rhesi
- Während des Mitwirkungsverfahrens stellen sich an 6 Freitagnachmittagen Fachpersonen der Internationalen Rheinregulierung für Fragen und zur Unterstützung zur Verfügung



Konkrete Informationen zu Mitwirkung

- Zusätzlich zum eigentlichen Hochwasserschutzprojekt sind auch die Wasserversorgungen sowie die Projekte an Brücken, Wegen und Strassen Teil der Mitwirkung
- Bemerkungen und Vorschläge können direkt auf der kantonalen Mitwirkungsplattform eingebracht werden
- Amt für Wasser und Energie, Lämmli brunnenstrasse 54, 9001 St.Gallen, info.budawe@sg.ch
- Planungsbehörde wird die eingegangenen Vorschläge prüfen, dazu Stellung nehmen und in einem Mitwirkungsbericht zusammenfassen



Fragerunde

Zwei Bitten:

- Bitte warten, bis das Mikrofon da ist
- Sich bitte mit Namen vorstellen und die Frage stellen

Vielen Dank!



Frage-Freitage

- 15. März 2024, 14-17 Uhr
- 22. März 2024, 15-18 Uhr
- 5. April 2024, 15-18 Uhr
- 12. April 2024, 14-17 Uhr
- 19. April 2024, 15-18 Uhr
- 26. April 2024, 14-17 Uhr

Anmeldung an info@rheinregulierung.org
oder 071 747 71 00

Internationale Rheinregulierung

Parkstrasse 12

9430 St. Margrethen



Das sind die Info-Stationen

- Planstation
- So funktioniert Hochwasserschutz
- Trinkwasser und Grundwasser
- Bauablauf
- Kosten und Verfahren
- Landwirtschaft



Details an den Planstationen

